

# Château d'Ancy le Franc

**3 EXPOSITIONS**      2016      Dossier de presse

'TÊTE-A-TÊTE' | 'Sculpture figurative & animalière' | 'Paysages de Bourgogne'



« **Tête-à-tête** » | **Maxime Frairot & Pierre Merlier** 26 mars - 23 octobre

« **Sculpture figurative & animalière** » | **Peter Meyers** 19 mars - 02 octobre

« **Paysages de Bourgogne** » | **Anastasia Dukhanina & Antonin Passemard** 19 mars - 23 octobre

**Lieux** | Château & parc

Tous les jours, sauf les lundis non fériés.

Horaires : Mars, octobre 10h30-12h30, 14h00 - 17h00

Avril, mai, juin, septembre 10h30-12h30, 14h00 - 18h00

Juillet et août : 10h30-18h (y compris les lundis 13h30-18h00)

Avec le billet d'entrée du château ou château & parc

Entrée libre : salle du conseil

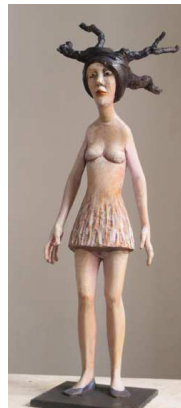


Le Palais de la Renaissance Italienne en Bourgogne  
18, place Clermont-Tonnerre, 89160 Ancy le Franc, Yonne Tél +33 (0)3 86 75 14 63

**[www.chateau-ancy.com](http://www.chateau-ancy.com)**

# ‘ Tête-à-tête ‘

## MAXIME FRAIROT & PIERRE MERLIER



**26 mars – 23 octobre**

Les personnages peints de Maxime Frairot et les sculptures polychromes de Pierre Merlier ne laissent pas indifférents. Figures étonnantes et assemblées improbables, des portraits de famille, des postures extravagantes.

Certains étirés vers le ciel, d'autres courbés au regard noir, comme marqués par la vie. Figures qui attendent, observent, posent, nous regardent ... Tantôt des banquiers en costume-cravate, des nus, tantôt des totems et des dames aux longs manteaux, ... Lisses et délicates,

sans écorce, les sculptures de Merlier font oublier le matériau initial, qu'il façonne comme un orfèvre ; qu'il tronçonne, cisèle et ponce durant des jours afin de donner vie à ses créatures intrigantes, parfois dérangeantes. Les visages, de Frairot, aux yeux écarquillés provoquent parfois une sensation d'étrangeté. Sous l'apparente légèreté, les couleurs acidulées, les œuvres nous invitent à nous interroger, sur nous, sur l'autre et notre rapport au monde. Il marie les techniques au gré de sa fantaisie, mélangeant acrylique, huile, encre, fusain, pastel, crayons de couleur...

Comme un théâtre de gens, une foule d'hommes et femmes, cette exposition invite à découvrir des œuvres attachantes et originales !

**Lieux : Salle du Conseil, Passage gris, Salle des Césars (antichambre de Diane)**

Salle du conseil : entrée libre

Passage gris & Salle des Césars avec le billet d'entrée du château -

Tous les jours, sauf les lundis non fériés.

**Horaires : Mars, Octobre 10h30-12h30, 14h -17h. Avril, Mai, Juin, Septembre : 10h30-12h30, 14h -18h**

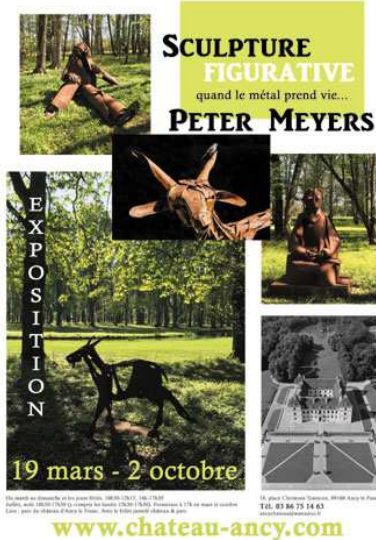
**Juillet, Août : 10h30-18h y compris les lundis 13h30-18h.**



Sculpture figurative & animalière

# PETER MEYERS

Château d'Ancy le Franc



**19 Mars - 2 Octobre**

Une nouvelle sélection de sculptures monumentales, figuratives et animalières, de l'artiste Peter Meyers investit parterres et clairières autour de l'étang et de la folie (XVIIIe).

Œuvres qui sauront vous surprendre ! Peter Meyers, artiste belge installé dans la région (Saône et Loire) depuis une dizaine d'année, réalise des sculptures, certaines monumentales, en métal, cette matière qu'il affectionne particulièrement et maîtrise de façon magistrale.

Le corps humain ou animalier est saisi dans un quotidien universel, attitudes et postures identifiables par tous. Œuvres révélant une émotion, un rythme, une attention, ... Tout est condensé dans la ligne, l'inclinaison et dans le rapprochement des corps. Certaines comme échappées d'un bestiaire intemporel.

Ne manquez pas à découvrir ces merveilleuses silhouettes dans clairières et sous arbres centenaires :

*Vous y découvrez de drôles d'animaux et certains très semblables : un cheval sur dimensionnée, une jolie chèvre, une brebis avec son agneau, un face-à-face de chiens, des danseurs de tango sans têtes, musiciens, l'immense farniente, un joli dindon, d'étranges oiseaux et vautours....*

Une trentaine œuvres qui impressionneront grands comme petits.

Entrée avec le billet château & parc

Tous les jours, sauf les lundis non fériés.

Horaires : Mars, octobre 10h30-12h30, 14h -16h45 Avril, mai, juin & septembre 10h30-12h30, 14h -17h45  
En juillet, août : 10h30-17h45 y compris les lundis 13h30-17h45

# Paysages de Bourgogne

**Antonin PASSEMARD, Anastasia DUKHANINA**



**19 Mars - 23 Octobre**

Œuvres récentes du jeune duo d'artistes, franco-russe Anastasia Dukhanina et Antonin Passemard, nouvellement installés dans la région vont enchanter la cuisine d'été pour la saison.

Impressions personnelles et vues magnifiques sur la nature et les paysages de Bourgogne.

Tableaux qui reflètent l'âme des beaux paysages et villages typiques de la région - les vieilles pierres de Bourgogne. Artistes passionnés par la beauté de la nature dans sa réalité ! La matière et la lumière sont traités avec leurs touches impressionnistes, contemporaines et avec un clin d'œil aux expressionnistes Russes des années 50 et 60.

Par leurs regards sincères et compositions sereines, les peintres nous offrent une exposition haute en couleurs ! A ne pas manquer !

Lieu : Cuisine d'été - Avec le billet entrée du château

Tous les jours, sauf les lundis non fériés.

Horaires : **Mars, Octobre** 10h30-12h30, 14h -17h.

**Avril, Mai, Juin, Septembre** : 10h30-12h30, 14h -18h

**Juillet, Août** : 10h30-18h y compris les lundis 13h30-18h.



# MAXIME FRAIROT



DES FIGURES, DES PROFILS, DES COURBES ET DES REGARDS.  
DES GENS RENCONTRÉS ET IMAGINÉS. DES YEUX QUI NOUS IGNORENT, NOUS  
OBSERVENT OU NOUS TOISENT, DES VISAGES.  
ILS SONT DEBOUT, NOUS REGARDENT NOUS AGITER,  
PLEURER ET PUIS RECOMMENCER À AIMER.  
ILS NOUS REGARDENT RIRE, FLIRTER, NOUS EMBRESSER,  
ILS SONT ACTEURS ET TELLEMENT SPECTATEURS.

## **Un dimanche en famille**

Avec leur tête bizarre, leurs postures extravagantes, les personnages peints par Maxime Frairot ne laissent pas indifférents. Sur la toile, l'artiste s'amuse à créer des assemblées improbables, des portraits de famille absurdes. Les visages aux yeux écarquillés, cernés de noirs, provoquent une sensation d'étrangeté, une tension narrative. Mais qui regarde qui dans ce face-à-face étonné? Le spectateur de l'oeuvre ou le personnage représenté? Selon son humeur, chacun voit ce qu'il veut sur la toile. «Mes personnages semblent pris sur le fait, comme s'ils attendaient un événement. Ils ne sont ni tristes ni gais. Mais les visiteurs de mes expositions projettent sur eux leurs propres émotions.» L'artiste ne délivre pas de message particulier. Il prend plaisir à peindre, à jouer avec la couleur, les formes, les textures. Il marie les techniques au gré de sa fantaisie, mélangeant acrylique, huile, encre, fusain, pastel, crayons de couleur... Maxime Frairot ose la liberté. Sa peinture est attachante et originale. Sous l'apparente légèreté, les couleurs acidulées, il nous invite à nous interroger sur l'autre et notre rapport au monde.



## **Maxime FRAIROT**

### **Face(s)au monde**

Lorsque l'on regarde l'ensemble des oeuvres de Maxime FRAIROT, à première vue, on ne décèle que des visages ciblés d'yeux exorbités mais loin d'être borgnes de l'esprit, de bouches au mordant accentué et de fronts étirés jusqu'à la démesure... mais rapidement le sentiment d'intrusion nous envahit pour découvrir la peinture. Agitateur de la pensée, l'artiste nous prête ses coups d'oeil sur les faces d'un monde autant qu'il nous donne son regard qui dévisage des figures non pas comme on les voit mais comme le peintre les ressent, dépeignant beaucoup plus qu'il ne les pense.

Donc, voici Nous. Devant le miroir de nos reliefs physiques. Homme de l'être, l'artiste nous projette ses errants de lumière tels des fonds documentaires dans des formats morcelés en divers mediums lesquels sont parfois flanqués de quelques effets spéciaux: des collages; avec ici, rajout, en saillie, d'un oeil, là, des lèvres par effraction que le plasticien extorque à quelques magazines glamour voire gesticulateurs de doxas comme colporteurs de rumeurs. Mais que l'on ne s'y méprenne, si "Le père Noël est une ordure" comme les autres, sur ces cimaises "Le Diable ne s'habille pas en Prada". Dans ses écrans d'arrêt, ce n'est pas la cause du peuple qu'il emprisonne mais les choses de l'existence, la fièvre du quotidien qu'il met en scène. Car danses plans séquences, le peintre fait poser la vie impliquée par le verbe du pinceau, entraînée par la gestuelle de la couleur et agitée par une palette porteuse de sens donnant à tous ces faciès des gueules d'atmosphère. Et, cette répartie légendaire du 7e art incarne en masse un melting-pot de vécu, de pensée et desenti que nous déroulent les écrans picturaux de Maxime FRAIROT. Dans ses arrêts sur images, il nous dote de cadrages en plan serré sur une fraction de la scène comme sur des fragments corporels qui s'avèrent, alors, une proposition laissée à notre improvisation pour imaginer la suite de ces fresques dont les hors-champs nous convient à examiner notre rapport au monde. En effet, l'artiste embrasse d'abord, la liberté de se confronter aux problèmes picturaux. L'art n'est il pas à lui seul déjà tout un monde ? C'est pourquoi, seule reste iconoclaste l'identité métaphorique car l'artiste, dans cet affrontement obsessionnel, par l'exploration de moult strates de perception, privilégie le silence pour mieux réfléchir la volonté d'exister, pour mieux capter les pulsions d'une société qui revisite ses codes et pour mieux écouter les visiteurs de ses oeuvres qui sont, tour à tour, regardeurs/regardés, objets & sujets. Pas de jugement ni de morale, aucunes exclusions ni voyeurisme primaire car c'est l'humain qui est placé au cœur de sa création. Elaborés, les scénarii maïeutiques de Maxime FRAIROT ont l'art de recevoir, glissant quelques entractes à résonnance autobiographique avec des autoportraits questionnés par lui-même ou sur sa familiale PME (père, mère, enfant). Un "Je d'acteur" qui devient lui aussi spectateur du tableau. La toile comme inter face-à-face qui transfigure ses rencontres inspirées d'une réalité ou d'un évènement voire qui recompose des silhouettes inventées par un imaginaire fécond. Témoin, assistant, réalisateur, Maxime FRAIROT est un peintre doublé d'un humaniste qui en incarnant ses propres antidotes, (se) réalise à être simplement lui-même.

## **Christian-Benoit LANNES**

**Maxime FRAIROT** est né en 1976 À Lyon (Rhône)  
Il vit et travaille à Troyes (Aube) depuis janvier 2003

### **Expositions récentes**

2001 El museo Toro bravo  
(Alcala de henares –Espagne)

2002 Galerie les toiles de Gilles (Arcachon)  
festival nkdc (Bordeaux)

2003 Galerie Eric Dumont (Troyes)

2004 galerie Le marque-page (Pont sur Yonne)

2005 Az'art galerie (Uzès)  
galerie art et gourmets (Avignon)

2006 galerie Le marque-page (Pont sur Yonne)  
galerie municipale de Nogent sur Seine (Aube)

2007 Galerie Eric Dumont (Troyes)  
galerie Neop'art (Malakoff)

2008 Galerie Recto Verso (Luxembourg)

2009 Espace Rêne Lemaire (Langres)  
Galerie du Cardo (Reims)  
Galerie Eric Dumont (Troyes)

2010 Galerie 29 (Evian)  
Galerie des 7 arts (Castres-Gironde)

2011 Galerie Le marque-page (Pont sur Yonne)  
Chapelle St Marc (Brou)

2012 Galerie Eric Dumont (Troyes)  
Conseil de l'Europe (Strasbourg)

2013 Espace culturel Les Bains Douches (Besançon)  
Estivales de l'art (Pont à Mousson)

2014 Galerie atelier pièce unique (St Germain en Laye)  
Galerie municipale de la ville de Dieppe (seine-maritime)  
Espace culturel La Licorne  
(Saint germain Lembron-Auvergne)

2015 Galerie Amtares(Paris)  
Galerie La source (Fontaine les Dijon)

**Expositions collectives :**

2004 «Le multiple», C.A.C Passages (Troyes) Galerie Couleurs d'artistes (Reims)

2005 art et millésimes (Bar sur Seine)

La maison du boulanger; centre culturel de Troyes galerie du Cardo (Reims)

2006 centre culturel d'Épernay (Marne)

rue des arts (Barr –Bas Rhin-)

2007 galerie Le paradis Marceau (Le château d'Oléron)

surf art festival (Biarritz)

Maxill'art (Evian)

2008 «femmes» maison des arts de Chalons en Champagne (Marne)

Galerie Art génération (Lyon)

2009 les chevalets d'Essoyes (Aube)

place des arts (Strasbourg)

2010 le petit baz'art (Nancy)

La friche de l'art (Anet)

2011 salon CREA (Eure)

Les hivernales (Seine-Maritime)

2012 Lille Art Fair (avec la Galerie du Cardo -Reims-)

Art à suivre ( Annecy)

Biennale de Conches (Eure)

Art en Stock (Metz)

Art-3-f (Mulhouse)

2013 le supermarché de l'art (Toulon )

Le petit baz'art (Nancy)

Salon du petit format (Truyes -Indre et Loire-)

2014 GMAC Bastille (Paris)

Art et jardin (Saron sur Aube)

[www.maximefrairot.com](http://www.maximefrairot.com)



## EXTRAITS DE PRESSE – PIERRE MERLIER

### Le dernier gardien du jardin de la folie créatrice :

#### Pierre MERLIER au Symposium d'Alayh

Un observateur mordant dont les personnages sont l'image même d'un monde agressif

D'un tronc de quinine, amputé de ses extrémités, se dresse entre les filaments mutilés un Être de constitution étrange. Aucune ressemblance avec un bûcheron sinon par une taille imposante et droite, une barbe chargée. Mais à travers ses premiers traits dessinés à la craie colorée d'une eau rouge, il affirme à l'observateur que dans un court laps de temps, ce personnage en bois sera transformé et deviendra une créature, d'apparence mystérieuse, découvrant sa vraie personnalité.

Au Symposium International de Sculpture, tenu à Alayh, une ville montagneuse du Liban, plus de 60 sculpteurs de renommée internationale, ont présenté une nouvelle œuvre créée à cette occasion. Ils ont exprimé à travers différents matériaux utilisés : marbre, bois et autres, les nouvelles tendances de la sculpture contemporaine. Certaines de ces tendances sont l'expression directe de leurs appréhensions et ont été vécues, dans cette rencontre, comme une sorte d' « obstacle » au dialogue direct, alors que nous vivons à une époque où il n'existe pratiquement plus de frontières entre les civilisations ; tandis que d'autres se sont réfugiées derrière des considérations psychologiques, avec tout ce qui peut en découler comme charge émotionnelle pour le visiteur ; car aucune parcelle créée par l'homme ou implantée dans un espace existentiel, ne peut demeurer indéfiniment dans un état de neutralité passive.

C'est à partir de cette situation émotionnelle que s'est construite la personnalité de Pierre MERLIER, le sculpteur français né en 1931. Il appartient à cette avant-garde qui s'est nourrie de la culture française du refus des années soixante. Il demeure l'un des « Derniers gardiens du jardin de la folie créatrice », croyant fermement au rôle engagé que doit assumer un intellectuel. De là, aucun observateur, ni aucune personne qui a suivi son parcours, ne pourrait faire la distinction entre sa « révolte existentielle intérieure » et ce qu'il représente à travers ses créatures sculptées sur bois. Il affirme avec force, que le bois a accompagné toute l'histoire de la sculpture humaine. C'est le matériau le plus utilisé depuis les ères primitives humaines, il était un élément indispensable et le produit des forêts. Il demeure une des matières premières que la sculpture contemporaine peut encore utiliser, à tous les niveaux et pour tous les sujets.

Le bois n'est ni une matière première flexible, ni rigide. Son toucher s'approche le plus de celui de la peau humaine, il dégage plus de chaleur que la pierre, ce qui vous entraîne, parfois, vers des formes hantées et passivement calmes.

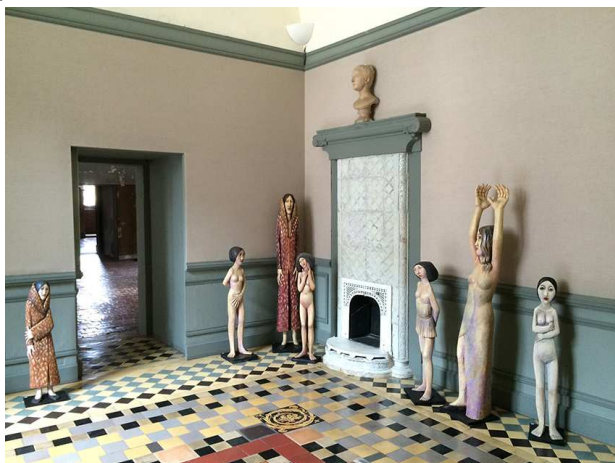


Photo : Passage gris, Château d'Ancy le Franc 2016

## Quelle créature...quel homme ?

Une créature se dresse sous le burin du sculpteur, annonçant son appartenance à une classe sociale et découvrant ainsi ses symboles secrets, puisque chaque classe possède ses propres symboles, ses situations et ses mouvements corporels particuliers. Le bourgeois se reconnaît à sa démarche, à la manière de se taire, de crisper ses doigts ; le policier à son regard effrayant, à sa posture rigide, à sa façon de contrôler les autres, de sorte que tout est lisible sur les traits de son visage, tandis que le « bouffon » (le saltimbanque) connaît des moments de tristesse muette.

Comment Pierre MERLIER sculpte tous ces modèles humains et les autres formes et comment nous les a-t-il fait découvrir ?

Nous allons, tout d'abord, tenté de découvrir ensemble, la portée symbolique des œuvres de Pierre MERLIER, notamment à travers son exigence de vouloir approcher le plus près possible du symbole instinctif et naturel. Pour lui, le but final est de faire percevoir au visiteur, sans la moindre difficulté, ce qu'il a voulu exprimer. Par exemple, lorsqu'il nomme une de ses statues le « Manteau », n'importe quel visiteur, avant même de lire le nom, doit percevoir qu'il s'agit d'une femme voulant déclarer au monde entier qu'elle possède au manteau. Celui-ci est devenu une partie intégrante de sa vision du monde, plus encore, elle pénètre dans le monde grâce à ce manteau. Pour elle, cet habit gomme toute existence corporelle, affirmant sa présence, tel le manteau du romancier russe Gogol qui représente la forme ultime de l'existence, le désir de possession qui est, à la limite, la vie même. Alors, il n'est pas surprenant que ce petit fonctionnaire de base meurt lorsqu'il perd son manteau, puisqu'il ne se sent plus d'aucune valeur sans cet accessoire.

Dans les œuvres présentées par le sculpteur français Pierre MERLIER, il y a un texte, ou tout au moins une allusion à un texte, à une idée. Ainsi, lorsqu'il sculpte un mâle ou une femelle, comme deux êtres complémentaires dans un même corps, mais avec deux visages, il ne s'éloigne par beaucoup de l'héritage hindou qui représente un corps à quatre têtes, regardant dans les quatre directions, à l'instar de la célèbre sculpture « Caturmukha », qui se trouve dans le Temple « Mahadeva », depuis le début du VIII<sup>ème</sup> siècle. Quant au banquier, sculpté par notre artiste contemporain en 1987, il a plus d'une tête dans un seul corps, car ce que doit posséder un capitaliste, à notre époque, doit contenir, en une seule fois et en seule vision, le monde entier.

N'avons-nous pas dit que nous étions devant une sculpture mordante ? Ce que nous donne à voir ce sculpteur ressemble à s'y méprendre à un constat agressif du monde extérieur. Mais quelle explication pouvons-nous donner pour dévoiler ce qui se dissimule derrière ces corps et ces parties sexuelles que le sculpteur imagine ?

Il faut que nous saisissons que le monde des rêves dans lequel il évolue et puise ses analyses physiques et psychologiques, est un monde entièrement dénudé, sans aucune pratique. La vérité originelle et pure recherchée n'a pas besoin d'autant de concepts et d'explications, si seulement elle perdait sa langue conventionnelle pour représenter ce monde contrefait et braillard. C'est pour cette raison que notre sculpteur dévoile la nudité de ses créatures, ou plutôt leur arrache la feuille de vigne. Il les extirpe avec une sorte de pincette de sa mémoire offensive, puis il les expose, ou plus exactement, il les présente comme des créatures nouvelles fabriquées en bois et parfois en couleurs. Ensuite, il les jette en pâture devant le monde entier qu'elles vont juger, dénonçant cette accumulation considérable d'erreurs qui entravent les relations humaines.

Les sculpteurs européens qui appartiennent à l'avant-garde et qui croient encore à la culture des années soixante, utilisent à travers leurs sculptures un langage émotionnel hautement symbolique, fruit de la sélection culturelle de cette époque. Comme l'a écrit John Osborne : « regarde en arrière avec colère », ou Henri Michaux, ou Jacques Prévert et Stephen Spender dans leur poésie aérienne, les sculpteurs et les peintres ont exprimé aussi, et de la même manière, leur malédiction créative, affirmant que le monde dans lequel nous vivons n'est que « la queue d'un chien suspendue derrière nos dos ».

Quelques-uns ont opté pour un langage abstrait, d'autres se sont tus, enfin certains restent, naturellement, les « gardiens du jardin de la folie créatrice révoltée », et Pierre MERLIER est l'un d'entre eux. Il n'est pas le dernier bûcheron. Equipé d'un burin, il porte l'âme du bois.

Signé : Amran-al-Qaysi

Du quotidien « Al-Fifah al-arabi » 10/08/2000



### FICHE BIOGRAPHIQUE

- Il est né le 14 octobre 1931 à Toutry, en France
- Lauréat de 4 grands Prix Internationaux
- Il expose ses œuvres, depuis 1963, en France, aux Etats Unis et dans d'autres pays
- Il a participé à de nombreuses manifestations artistiques, des Biennales et des expositions collectives
- Il fréquente un nombre important de Salons artistiques
- Certaines de ses œuvres ont été acquises par des Musées en France, aux Etats Unis, en Suisse, en Australie, à Hawaï, au Japon, en Italie, etc...
- Participe au Symposium international de Sculpture de la ville d'Alayh au Liban.

Traduit de l'arabe par Salima Boukris



## DEMEURES ET CHATEAUX Janvier 1990

### Michel HENOCQ Pierre MERLIER

Spécialisée dans l'art satirique, Martine Moisan nous propose deux artistes : un peintre et un sculpteur. Le peintre, Michel Henocq, dont le travail m'est familier, développe une perception du monde corrosive et truculente. Nous n'avons donc pas là une iconographie aimable, ni une imagerie fidèle au référent, mais une expression tonique, souvent prise en flagrant délit de délire, et surtout de la peinture. Une peinture irrévérencieuse sans dérision, qui campe des personnages à tête de volatile, aux chairs rebondies et aux attitudes parfois équivoques, festoyant ou fomentant quelque canular, qui distillent un allègre parfum érotique lié à l'absurdité des situations.

Chacune de ses toiles suggère des histoires en raccourci, renvoie au fabuliste, mais ne véhicule pas de morale. Seulement des métaphores séditieuses, féroces et touchantes, où règne une jovialité complice.

De son côté, Pierre MERLIER rend compte, depuis de longues années, de son imaginaire psycho-affectif, avec une lucidité exempte de maniérisme et de tout excès de primitivisme, mais sans brider son errance fantasmatique native. Son œuvre poursuit inlassablement une énigmatique rêverie éveillée, peuplée de figures hiératiques solidement incisées dans le bois polychrome, au fil d'une technique patiemment éprouvée.

Mais ce sont les visages qui déterminent l'expressivité de ses créatures. Nantis d'une double face, surmontés de couvre-chefs cocardiers, de sortes de bérets plats ornés d'excroissances végétales, crâne lisse ou tignasse crépue, les orbites saillantes et les narines dilatées, ces visages parodent par groupes ou individuellement, couronnant des corps dévêtus. De ces ensembles, émanent une ironie douce-amère, une tendresse et une nostalgie, qui en révèlent le sens caché.

Galerie Martine Moisan - 8 galerie Vivienne 75002 PARIS



'Tête-à-tête', Château d'Ancy le Franc 2016

**MERLIER Pierre**

Peintre sculpteur

Né le 14 octobre 1931 à Toutry Côte d'Or

A créé toute son œuvre dans l'Yonne entre Auxerre et Escolives

**PRIX**

2010 Prix de l'Académie Henri Boitiat

Prix du Public à Barbizon

1985 Prix de la Johnson France

1969 Prix Despiau-Wlérick

Prix National des Beaux-Arts

1961 Bourse Fondation Marcel Bleustein-Blanchet pour la vocation

1956 Prix de la jeune sculpture, Musée Rodin, Paris

**EXPOSITIONS PARTICULIERES**

2015 Galerie Acrob'Arts, Draguignan

2010 Pont Alexandre III, Paris

2008 Galerie Acéphale, Tours

2003 Galerie d'Enfer, Limoges

1997/1998 Galerie Dürr, Munich

1993 Clermont ferrand

1992 Musée de Cabriès, Cabriès

1988/1998 Galerie satirique Martine Moisan

1986 Espace 3, Troyes

1983 Galerie Negru, Paris

1981 Les Arts Plastiques et Modernes, Paris

1969 Galerie Feingarten, Los Angeles

1968 Grosvenor Gallery, Londres

1967 Galerie Valloton, Lauzanne

1963/1970 Galerie Mouradian- Valloton, Parix

**EXPOSITIONS COLLECTIVES**

2015 Art Singulier Chapelle du Pont Saint Loup, Moret sur Loing

2013 Bourgogne Art Galerie, Ravières

Cravant

2012 Yèvres le Chatel

2009 Knokke, Belgique

2008 Lauzanne, Suisse

2006/2009 Marché d'Art de la Bastille, Paris

2005 Espace Charenton, Paris

MAIF, Niort

2004/2005 Hommage à Georges Sand, Couvent des Cordeliers, Chateauroux

2004 Les Inattendus, Paris

2000/2004 L'Art en Marche, Musée d'Hauterive

2003 Végétal 2 Centre artistique de Verderonne

Le pluriel des Singuliers, Paris

Désirs Bruts, Paris

2002 Comparaisons

2001 Singulier Pluriel, Aix en Provence

- 2000 Festival d'Art Singulier, Roquevaire-Aubagne
- 1998 Mairie du 11<sup>ème</sup> arrondissement de Paris  
Foire de Strasbourg
- 1997 Symposium « Brique& Sculpture », Saint Amand en Puisaye
- 1996 Musée de Ludwigshafen, Allemagne  
Salon du Val de Marne
- 1995 Festival de la Forêt d'Othe
- 1994 Volkschoshule, Ludwigshafen  
Foire d'Art Contemporain, Pirmasen, Allemagne
- 1994 Caves de Bailly
- 1993 Pontigny  
Caves de Bailly  
Festival de la Forêt d'Othe
- 1992 Le Moulin Brûlé, Escamps  
Rencontre internationale de Sculpture Contemporaine Musée Nicolas Poussin, Les Andelys
- 1991 Musée de Cabriès
- 1990/1992 Centre Culturel, Manheim
- 1990 Tokyo
- 1989 Heidelberg
- 1987 Vorpall Gallery, San Francisco
- 1986/1992 Musée, Ludwigshafen
- 1973 Terre des Hommes, Montréal Québec
- 1972 Les Chemins de la Création, Ancy le Franc
- 1969 Musée, Mont de Marsan  
Exposition Internationale d'Art Sacré, Rocamadour
- 1967 Le Portrait Galerie Claude Bernard, Paris

### **SALONS**

Comparaisons d'Automne, Figuration Critique, Formes Humaines, Les 109, Les Indépendants, Montrouge, Nationale des Beaux-Arts, SAD, Triennale Européenne de Sculpture

### **REALISATIONS MONUMENTALES**

Auxerre, Beaune, Chambéry, Decize, Dijon, La Guerche, Le Creusot, Lycée Louis Armand 15<sup>ème</sup> Paris, rue Madame Paris, Alayh Liban, Piestàny Slovaquie

### **AUTRES ACTIVITES**

Intégration de sculptures dans le spectacle « Baudelaire » d'Antoine Bourseiller, Aix en Provence

### **BIBLIOGRAPHIE**

Art du 20 et 21<sup>ème</sup> siècles Edition Regards  
 La Bible de l'Art Singulier  
 Le livre d'Art 2008, 2010/2011, 2013/2014  
 Nude Art Today Editions Eric Patou 2008  
 Bénézit 1973  
 Le Musée de la Bestialité Veipier  
 L'Art et le Monde Moderne Larousse  
 Dictionnaire de l'Art Contemporain Larousse 1965  
 Métiers d'Art Laffond  
 Knaurs Lexikon Modernen Plastick  
 Dictionnaire de la Sculpture Contemporaine Hazan 1960



### **COLLECTIONS PARTICULIERE**

Allemagne, Angleterre, Australie, France, Hawaï, Italie, Japon, Québec, Suisse, USA ...

### **MUSEES OU FONDATIONS**

Château de Piestàny Slovaquie

Musée de Mont de Marsan

Fondation Johnson France

Fondation Marcel Bleustein Blanchet, Paris

Musée du Sport, Paris

Musée du Rire et de l'Humour, Montréal Québec

Fondation Cérès Franco, Montolieu



Salle du conseil, Château d'Ancy le Franc 2016

De gauche à droite : Esprit de la forêt, Adam et Eve, Rêve Sylvestre

# PETER MEYERS

## Quand le métal prend vie...

Après son succès au château en 2015, une sélection, une trentaine de sculptures, certaines monumentales, sauront vous surprendre encore durant cette nouvelle saison sur la promenade autour de l'étang. Des étonnantes sculptures ont pris place dans les clairières et derrière arbres centenaires sur le parcours autour de l'étang avec îlot et folie (XVIIIe).

Une ballade en famille qui fascinera plus qu'un...

L'artiste Peter Meyers, installé dans la région depuis une dizaine d'années, transforme le métal, matière qu'il affectionne particulièrement, de façon virtuose.

Peter Meyers sculpte l'humain saisi dans un quotidien universel, dans une communauté d'attitudes et postures identifiables par tous. Meyers sculpte l'humain dans le métal. La rigidité et la froideur apparente du matériau n'excluent pas l'expression du sentiment. Au contraire, ils l'exacerbent.

Tout est condensé dans la ligne, l'inclinaison et le rapprochement des corps, qui révèlent une émotion, une attention, un rythme.

Chaque sculpture est installée dans son environnement naturel lui conférant une dimension humaine et un réalisme supplémentaires, dans lesquels chacun se retrouve, tel un miroir tourné à la face du monde. Car s'est bien cela dont il s'agit pour Peter Meyers, toucher à l'essence de l'humain dans la banalité apparente de nos vies.

Ludique, aérienne, symbolique l'œuvre de Meyers revisite le genre de la sculpture dans des matériaux et des thèmes affichant une modernité revendiquée, actuelle et intemporelle à la fois.





## **Peter Meyers**

Né le 29 janvier 1945

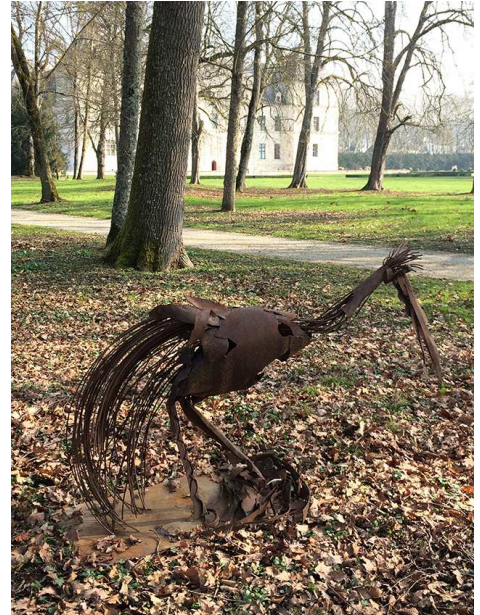
Nationalité : belge

Sélection 'Rubens Art place 1993'  
Prix 'De Badts 1993' (Temse Académie)  
Prix Kulturama 1995  
Distinction Biennale Malta 1997  
Sélection 1998 concours international 'Roma Arte 2000'  
Diploma di merito 1998 concours international  
Prix d'Or Salon des Artistes Belges 1999 Liège  
Prix Rome 'Artiste de l'année 2000' 1999 Italie  
Prix d'Argent Grand Prix Everats 1999 Paris  
Prix d'Argent division sculpture – Biennale Malte 1999  
Distinction Biennale Malta 1999 – Monotypes  
Premier prix sculptures Grolla d'Oro 1999 Treviso, Italie  
Roma Arte 2000 Finale, Artiste delguibileo  
Sélection Grand prix de Barbizon 2005  
Prix d'Argent, Tournus 2007  
Prix d'Or sculptures monumental 2008, Azé (Mâcon)  
Sélection Grand prix de Barbizon 2010  
Prix d'Or sculptures monumental 2010, Azé (Mâcon)  
Prix sculptures Académie d'art Mâcon 2013  
Prix du Conseil Général de la Nièvre  
« Invité d'honneur art expo Ballancourt sur Essonne 2014 »  
Jury Biennale, Malta 2005  
Jury Sculptures monumental 2009, 2011 Azé (Mâcon)

Membre de SABAM, KVBKB, SNSP  
Les Artistes Autunois Contemporains  
Morvan Artistique  
Art en France

Qualification personnelles et académiques

Antwerpen : Studio Jan Melen  
Temse Académie : Peintures  
Sint-Niklaas Académie : Sculptures  
Anderlecht Académie (A. Ketele)  
Spécialisation Sculptures en métal



<http://sculpturesmeyers.wix.com>



# ANASTASIA DUKHANINA



*Market in Noyers*

Une fois à l'école maternelle, nous avions la tâche de découper divers animaux en papier selon le modèle. Ma maitresse a été surprise de voir que je n'utilisais pas de modèle et mon animal en papier était correct. Elle en a informé ma mère. Je venais tout juste d'avoir 7 ans et j'ai commencé à fréquenter une école d'art. Je considère ce moment comme le début de mon parcours artistique. À la fin de ma 9e année à l'école, j'avais su que je serais une artiste et après l'école je suis entré dans l'université d'art du nom de Roerich, dans le département de design intérieur. Ces quatre ans ont changé ma vie, puisque je me suis retrouvé dans un environnement où les gens pensaient, lisaient et voyageaient. Après l'école que je n'aimais pas tellement, c'était maintenant différent - je suis allé à l'université avec joie. Au début la composition décorative m'attirait plus que la peinture, mais en étudiant, j'ai réalisé que la peinture était ma voie. J'ai eu un merveilleux professeur, Aleksandra Zhirmunskaya, qui a été consacré à ses étudiants et l'enseignement. J'ai reçu mon diplôme d'université les larmes dans mes yeux. Je suis entrées à l'Académie des Arts. Les années n'ont pas été faciles, je me recherchais dans différents styles, mais je suis revenu à ce que j'aimais le plus - la réalité avec ses avantages et ses inconvénients. Je peins la ville et la campagne, la forêt et l'architecture, des natures mortes et les gens autour de moi. Toutes ces choses ont une beauté particulière et de sens pour moi.

**[www.dukhanina.com](http://www.dukhanina.com)**

Anastasia Dukhanina was born in St. Petersburg, Russia and is a graduate of the St. Petersburg Art Academy (Repin Institute). She's been a member of the Russian Artist Union since 2012, and now lives and works as a painter in France. After a nurse in her kindergarten said Anastasia liked to draw, her mother took her to a drawing school for children. By the time she was 14, it was clear she wanted to work in art, so at 15 Anastasia entered Art College to learn interior design. She soon realized that she found painting much more interesting, so after college decided to continue her studies at the Art Academy. After she graduated, she was invited with classmates to paint in Switzerland and to do an exhibition there, and her first solo show was in Brig, Switzerland in 2012. She has since won awards in a number of plein air competitions.

# ANTONIN PASSEMARD



J'ai étudié en France à l'école des Beaux-Arts. Je suis un artiste peintre et je peins la vie autour de moi. Mes toiles décrivent mes émotions et la vie moderne. C'est à dire que je ne me sens pas honnête si je ne peins pas des voitures dans les rues, des gens dans le métro, mais aussi la nature pure, car nos vies sont composées de toutes ces choses. Il en est de même avec mes natures mortes j'essaye de trouver les compositions au lieu de les composer moi-même. J'ai le sentiment que mon travail est de montrer la beauté des choses ordinaire. J'utilise l'expérience des artistes impressionnistes et réalistes du 20eme siècle. Mais quand je travaille je me rappelle toujours que je suis un enfant des années 90 grunge.

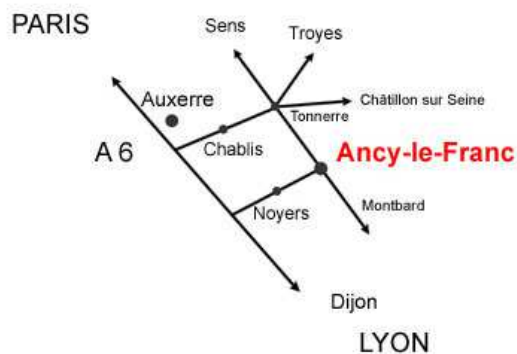
[www.antoninpassemard.com](http://www.antoninpassemard.com)

Antonin Passemard was born in Burgundy, France, and trained at the Beaux Arts school of Auxerre. His paintings focus on emotions and the depiction of modern life in its true form; he feels he cannot be honest if he does not paint cars on the street and people in the subway — but also nature in its pure form, because our lives are composed of all those things. In still life, he tries to find the composition rather than composing it himself. Antonin believes his job is to show the beauty in common things. He is influenced by the Impressionists and the realistic artists of the 20 century, but keeps in mind that he is a child of the grunge '90s

# Le Château d'Ancy-le-Franc



Un Palais de la Renaissance Italienne en Bourgogne



## Plan d'accès

### Par autoroute:

De Paris : A6, sortie Tonnerre, prendre ensuite la direction Tonnerre D965, puis Ancy-le-Franc D905

De Lyon : A6, sortie Niry, prendre ensuite la direction de Noyers sur Serein, puis direction Ancy-le-Franc ou sortie Bièrré lès Semur, direction Montbard, puis direction Tonnerre

### Par train:

Gare TGV à Montbard (25 km) - 1h de Paris (gare de Lyon)

Gare à Tonnerre (18 km) \* (Paris gare Bercy 2h)

Gare à Nuits sous Ravières (9 km)

*\*Navette touristique du Tonnerrois de mi-juillet à fin août en partant de la gare de Tonnerre du mercredi au dimanche (4 départs par jours) – (sous réserve)*

Le Château d'Ancy-le-Franc

Tél 03 86 75 14 63

18, Place Clermont-Tonnerre

Fax 03 86 75 10 30

89160 Ancy-le-Franc

[www.chateau-ancy.com](http://www.chateau-ancy.com)



Château d'Ancy le Franc

Contact presse : Christina Hugot  
[ancychateau@wanadoo.fr](mailto:ancychateau@wanadoo.fr)

# Château d'Ancy-le-Franc

## Le palais de la Renaissance Italienne en Bourgogne

### Historique

Le Château d'Ancy-le-Franc, classé monument historique, est un étonnant palais de la Renaissance en Bourgogne. Au bord du Canal de Bourgogne, à 200 km de Paris (1h en TGV Paris-Montbard) ce château est situé au cœur d'un grand parc de 50 ha. Chef d'œuvre de Sébastiano Serlio, le célèbre architecte italien appelé en France par François I<sup>er</sup>, ce château fut bâti entre 1542 et 1550 pour Antoine III de Clermont-Tallard, beau-frère de Diane de Poitiers. Classé par Androuet Du Cerceau (1520-1586) comme « *l'Un des Plus Excellents Bâtiments de France* », ce château fut le modèle pour l'architecte Lescot pour sa reconstruction du Louvre en 1546. Représentatif de l'art de vivre à la Renaissance, le château d'Ancy-le-Franc est, grâce à sa composition profondément originale, sans exemple en Italie comme en France. Serlio inaugure ici une architecture unique en France ; un parfait quadrilatère composé de 4 ailes, flanquée aux angles de pavillons carrés. C'est une construction élégante, sobre et harmonieuse qui forme une vaste cour intérieure, riche en ornements sculptés et dotée de doubles pilastres cannelés, arches, niches et chapiteaux. La symétrie des volumes, l'harmonie des façades et la cohérence de l'ensemble témoignent du génie de Serlio. La cour d'Honneur est une des plus élégantes de France.



Le commanditaire de ce château, Antoine III de Clermont-Tallard, noble Seigneur et beau-frère de Diane de Poitiers, fut lieutenant Général et Grand Maître des Eaux et Forêts, issu d'une vieille famille de France originaire du Dauphiné. Héritier des terres d'Ancy-le-Franc au décès de sa mère, Anne de Husson, Comtesse de Tonnerre, Antoine III de Clermont décida d'y faire construire ce château sur un terrain vierge qui permettait la réalisation exemplaire de ses goûts, sans le souci de s'accommoder d'une construction plus ancienne. Le château d'Ancy-le-Franc est certainement le premier château en France d'avoir été bâti sur plans.

Antoine de Clermont fut un véritable mécène de son temps et Ancy le Franc l'une des premières demeures privées françaises au XVI<sup>ème</sup> siècle qui, hormis des châteaux royaux, abritât une si vaste décoration intérieure *antiquisante*. Propriété des Clermont-Tonnerre jusqu'en 1683, le château devient à cette date la propriété du 1<sup>er</sup> Marquis de Louvois, François-Michel Le Tellier, célèbre ministre de guerre de Louis XIV, qui va se charger d'un vaste projet de jardin à la Française à Ancy-le-Franc et il fera bâtir les communs. Les héritiers du Marquis de Louvois furent contraints de s'en séparer en 1844 et ironie du sort, la famille des Clermont-Tonnerre, Gaspard Louis-Aimé de Clermont-Tonnerre, acquiert de nouveau le château et restera propriétaire des lieux jusqu'en 1981. Entre 1940 et 1981 les propriétaires furent les princes de Mérodes de Belgique. Depuis juillet 1999, le château est la propriété de la société Paris Investir SAS et est l'objet d'une constante restauration.

A l'intérieur, un vaste ensemble de peintures murales de la Renaissance font d'Ancy-le-Franc le rival direct de



Fontainebleau. Artistes de l'Ecole de Fontainebleau, notamment Le Primatice, peintres bourguignons et flamands des XVI<sup>e</sup> et XVII<sup>e</sup> siècles ont participé à la décoration des appartements et salles richement décorés. Galeries ornées de décors à grotesques, médaillons et murs représentant des scènes mythologiques et religieuses, chambres et cabinets ornés de lambris somptueusement sculptés et décorés, beaux plafonds à caissons, sols en marbre.

Plus de 4 appartements, Salle des gardes, Chapelle, la Chambre des Arts, Cabinet du Pastor Fido, Chambre des Fleurs, Chambre de Judith, Chambre du Roi, galeries de Pharsale, galerie des sacrifices, galeries de Médée,... et l'appartement de Diane au rez-de-chaussée avec la chambre de Diane, nouvellement restaurée.

Les anecdotes ne manquent pas dans chaque pièce et la visite guidée est véritable voyage à travers 5 siècles d'Histoire.

Outre le château, le domaine comprend de vastes écuries et parterres, une ferme sur cour, orangerie, jardin à la française, jardin à l'anglaise avec « Folie » (18<sup>ème</sup>), étang, ponts, chemins, arbres centenaires, parc à chevaux. Lieu idyllique pour promenades et flânerie après la visite du château.

# CONDITIONS DE VISITE DU CHATEAU

## SAISON 2016

Le Château d'Ancy-le-Franc est ouvert toute l'année pour les groupes sur réservation.

Il est ouvert du samedi 19 mars au dimanche 13 novembre 2016 pour les particuliers.

Ouvert du mardi au dimanche et les lundis fériés. Juillet/août également ouvert les lundis 13h30-18h (en visite libre)

La visite guidée dure environ 50 minutes (individuels).

Visites guidées (sous réserve) 10h30, 11h30, 14h, 15h, 16h (et à 17 h d'avril à fin septembre).

Visites hors visite guidée (en libre) 10h30-12h30, 14h-18h. Juillet, août : 10h30-18h.

Fermeture à 17h en mars, octobre et novembre.

Documents de visite très détaillés en Français, Anglais, Allemand, Italien, Néerlandais, Espagnol, Danois, Russe, Portugais et Mandarin

Audio guides en Français, Anglais, Allemand, Néerlandais et Italien à télécharger à partir de notre site Internet sur Smartphones.

Audio guides à disposition pour la visite libre (3 €) : Français, Anglais, Allemand, Italien, Néerlandais

Audio guide version spéciale enfants (3 €) Français, Anglais, Allemand, Néerlandais



Pour les enfants :  
Costumes Renais jeu-découverte.  
Audio guide spécial enfant  
**Application** pour Smartphones à  
télécharger de notre site **La Grande**  
**Enquête du Palais d'Ancy le Franc**



Ouverture du grand parc 50 ha  
Billet jumelé Château & Parc  
Cf. dates et horaires.



Horaires parc\* :

Avril - juin 10h30-12h15, 14h-17h30. Juillet, août 10h30 -17h30. Octobre, novembre 10h30-12h15, 14h-16h30.

\*Fermeture exceptionnelle du parc du 15 au 24 août 2016.

### TARIFS INDIVIDUELS

**Entrée château** - guidée (durée 1h00) et \*tarif en visite libre

Plein : 10.00 € Adulte - 9.00 €\* plein tarif en visite libre (sans guide)

Réduit : 9.00 € étudiants, familles nombreuses, demandeurs d'emploi, Pass touristiques : « Route des Ducs », « Les Incontournables », carte « Cezam » (avec justificatif) 8.00 €\* tarif réduit en visite libre

Enfant : 6.00 € De 6 à 15 ans, gratuité pour les moins de 6 ans accompagnés de leurs parents

**Entrée château & parc** \* Billet jumelé uniquement, parc en visite libre (Cf. horaires) - château guidée ou en libre

Plein : 13.00 € Adulte

Réduit : 11.00 € étudiants, familles nombreuses, demandeurs d'emploi, Pass touristiques : « Route des Ducs », carte « Cezam » sur présentation d'un justificatif

Enfant : 8.00 € De 6 à 15 ans, gratuité pour les moins de 6 ans accompagnés de leurs parents

**TARIFS GROUPES** Sur réservation, à partir de 20 personnes (ou paiement pour 20 pax si moins) -

#### Adultes

Visite guidée du château ..... 9.00 € (Durée)

Visite guidée du château + visite libre du parc ..... 11.00 € (2h00)

Visite guidée du château + suivie d'une dégustation de vins de la région ... 12.00 € (2h00)

Visite guidée du château + dégustation + parc..... 15.00 € (2h30)

Visite guidée en anglais et allemand pour groupes, supplément de 30 €

#### Scolaires

Visite guidée du château ..... 5.00 €

Visite guidée du château + visite guidée du parc ..... 6.50 €

Option : visite guidée ludique avec le guide en costume Renaissance ..... 5.00 €

Questionnaires et outils pédagogiques sur demande.

Gratuité pour le chauffeur de bus et l'accompagnateur des groupes.